

## สรุปมาตรการป้องกันและ แก้ไขผลกระทบสิ่งแวดล้อม มาตรการติดตามตรวจสอบ คุณภาพสิ่งแวดล้อม และข้อเสนอแนะ

- 3.1 สรุปมาตรการป้องกันและแก้ไขผลกระทบสิ่งแวดล้อม
- 3.2 สรุปผลการติดตามตรวจสอบคุณภาพสิ่งแวดล้อม
  - 3.2.1 คุณภาพอากาศ
  - 3.2.2 ระดับเสียง
  - 3.2.3 ค่าความสั่นสะเทือน
  - 3.2.4 คุณภาพน้ำ
- 3.3 ข้อเสนอแนะ

# บทที่ 3

## สรุปมาตรการป้องกันและแก้ไขผลกระทบสิ่งแวดล้อม มาตรการติดตามตรวจสอบคุณภาพสิ่งแวดล้อม และข้อเสนอแนะ

### 3.1 สรุปมาตรการป้องกันและแก้ไขผลกระทบสิ่งแวดล้อม

ผลการปฏิบัติตามมาตรการป้องกันและแก้ไขผลกระทบสิ่งแวดล้อม สำหรับการขอเปลี่ยนแปลงแผนผังการทำเหมืองโครงการเหมืองแร่ยิปซัม ประทานบัตรที่ 10848/15102 ประทานบัตรที่ 10849/15109 และประทานบัตรที่ 10850/15103 ของ บริษัท ไทยผลิตภัณฑ์ยิปซัม จำกัด (มหาชน) (บริษัท เค ไมนิ่ง จำกัด รับช่วงการทำเหมืองแร่) ตั้งอยู่ที่ ตำบลวังจั่ว กิ่งอำเภอดงเจริญ จังหวัดพิจิตร ตามหนังสือที่ นว 0028(2)/783 ลงวันที่ 27 เมษายน 2549 ออกโดยสำนักงานอุตสาหกรรมจังหวัดนครสวรรค์ พร้อมทั้งการออกสำรวจพื้นที่และศึกษาข้อมูลที่ได้ตามสภาพในปัจจุบัน สรุปประเด็นที่สำคัญได้ดังต่อไปนี้

1. เดินหน้าเหมืองให้เป็นไปตามแผนผังโครงการและพัฒนาหน้าเหมืองให้มีลักษณะเป็นขั้นบันได
2. ปรับปรุงระบบป้องกันฝุ่นละอองบริเวณโรงโม่หิน เช่น การติดตั้งหัวสเปรย์ฉีดน้ำบริเวณยกรับหินใหญ่ บริเวณปากโม่แรก บริเวณตะแกรงคัดแยกขนาด ติดตั้งเครื่องดูดฝุ่นเพื่อดักฝุ่นบริเวณแนวสายพาน และสร้างอาคารปิดคลุมสายพานลำเลียง และบริเวณปากโม่ทุกจุด
3. ปรับปรุงเส้นทางขนส่งแร่ของโครงการและภายในพื้นที่โรงแต่งแร่ ให้เป็นถนนบดอัดแน่นและทำการฉีดพรมถนนเส้นทางขนส่งแร่และภายในพื้นที่โรงแต่งแร่วันละ 2-3 ครั้ง หรือตามความเหมาะสมกับสภาพภูมิอากาศ
4. ปลูกไม้ยืนต้นบริเวณภายในบริเวณโรงโม่หินของโครงการและพื้นที่ประทานบัตรในพื้นที่ที่สามารถดำเนินการได้
5. ออกกฎระเบียบให้รถบรรทุกหินวิ่งด้วยความเร็วต่ำในช่วงที่ผ่านชุมชน เพื่อป้องกันอุบัติเหตุ

### 3.2 สรุปผลการติดตามตรวจสอบคุณภาพสิ่งแวดล้อม

#### 3.2.1 คุณภาพอากาศ

##### 1) ปริมาณฝุ่นละอองแขวนลอยรวม (TSP)

จากข้อมูลผลการตรวจวัดคุณภาพอากาศในรูปปริมาณฝุ่นละอองแขวนลอยรวม (TSP) โครงการเหมืองแร่ยิปซัม ประทานบัตรที่ 10848/15102 ประทานบัตรที่ 10849/15109 และประทานบัตรที่ 10850/15103 ของบริษัท ไทยผลิตภัณฑ์ยิปซัม จำกัด (มหาชน) (บริษัท เค ไมนิ่ง จำกัด รับช่วงการทำเหมืองแร่) จำนวน 1 สถานี คือบริเวณชุมชนบ้านตลิ่งชันทางด้านทิศเหนือของโครงการ ที่ผ่านจนถึงเดือนมกราคม 2565 พบว่า ผลการตรวจวัดปริมาณฝุ่นละอองแขวนลอยรวม (TSP) สูงสุด มีค่าเท่ากับ 0.124 มิลลิกรัมต่อลูกบาศก์เมตร ในเดือนกรกฎาคม 2562 เมื่อนำมาเปรียบเทียบกับค่ามาตรฐานพบว่า ผลการตรวจวัดมีค่าอยู่ในเกณฑ์มาตรฐานตามประกาศคณะกรรมการสิ่งแวดล้อมแห่งชาติ ฉบับที่ 24 (พ.ศ. 2547) เรื่อง กำหนดมาตรฐานคุณภาพอากาศในบรรยากาศโดยทั่วไป ที่กำหนดปริมาณฝุ่นละอองแขวนลอยรวม (TSP) ไว้ไม่เกิน 0.330 มิลลิกรัมต่อลูกบาศก์เมตร สรุปผลการตรวจวัดดังตารางที่ 3-1 และรูปที่ 3-1

## 2) ปริมาณฝุ่นละอองขนาดเล็กไม่เกิน 10 ไมครอน (PM-10)

จากข้อมูลผลการตรวจวัดคุณภาพอากาศในรูปปริมาณฝุ่นละอองขนาดเล็กไม่เกิน 10 ไมครอน (PM-10) โครงการเหมืองแร่yipซัม ประทานบัตรที่ 10848/15102 ประทานบัตรที่ 10849/15109 และประทานบัตรที่ 10850/15103 ของบริษัท ไทยผลิตภัณฑ์yipซัม จำกัด (มหาชน) (บริษัท เค ไมนิ่ง จำกัด รับช่วงการทำเหมืองแร่) จำนวน 1 สถานี คือบริเวณชุมชนบ้านตลิ่งชันทางด้านทิศเหนือของโครงการ ที่ผ่านจนถึงเดือนมกราคม 2565 พบว่า ผลการตรวจวัดปริมาณฝุ่นละอองขนาดเล็กไม่เกิน 10 ไมครอน (PM-10) สูงสุด มีค่าเท่ากับ 0.080 มิลลิกรัมต่อลูกบาศก์เมตร ในเดือนกรกฎาคม 2562 เมื่อนำมาเปรียบเทียบกับค่ามาตรฐาน พบว่า ผลการตรวจวัดมีค่าอยู่ในเกณฑ์มาตรฐานตามประกาศคณะกรรมการสิ่งแวดล้อมแห่งชาติ ฉบับที่ 24 (พ.ศ. 2547) เรื่อง กำหนดมาตรฐานคุณภาพอากาศในบรรยากาศโดยทั่วไป ที่กำหนดปริมาณฝุ่นละอองขนาดเล็กไม่เกิน 10 ไมครอน (PM-10) ไว้ไม่เกิน 0.120 มิลลิกรัมต่อลูกบาศก์เมตร สรุปผลการตรวจวัดดังตารางที่ 3-1 และรูปที่ 3-2

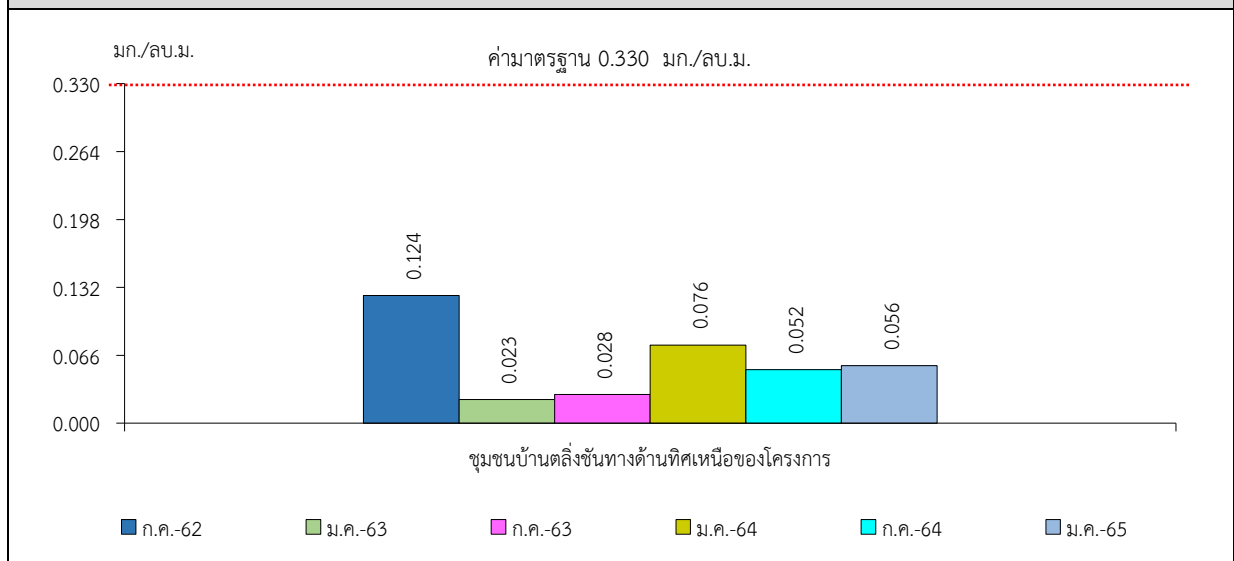
ทั้งนี้ เป็นเพราะว่าทางโครงการได้ปฏิบัติตามมาตรการลดผลกระทบในเรื่องการฟุ้งกระจายของฝุ่นละอองจากกิจกรรมการทำเหมืองและกิจกรรมการแต่งแร่อย่างเคร่งครัด แต่อย่างไรก็ตามจากการสอบถามราษฎรบริเวณใกล้เคียงโครงการได้พบว่าได้รับผลกระทบด้านฝุ่นละอองจากโรงแต่งแร่ของโครงการในระดับต่ำ ซึ่งสอดคล้องกับผลการตรวจวัดที่ผ่านมาอยู่ในเกณฑ์มาตรฐานที่กำหนด แต่อย่างไรก็ตามที่ปรึกษาได้เสนอให้โครงการเพิ่มการฉีดพรมน้ำบริเวณพื้นที่โครงการและบริเวณเส้นทางขนส่งแร่ รวมทั้งปรับปรุงมาตรการต่างๆ ด้านการป้องกันฝุ่นละอองให้มีประสิทธิภาพมากยิ่งขึ้น

ตารางที่ 3-1 สรุปผลการตรวจวัดคุณภาพอากาศ

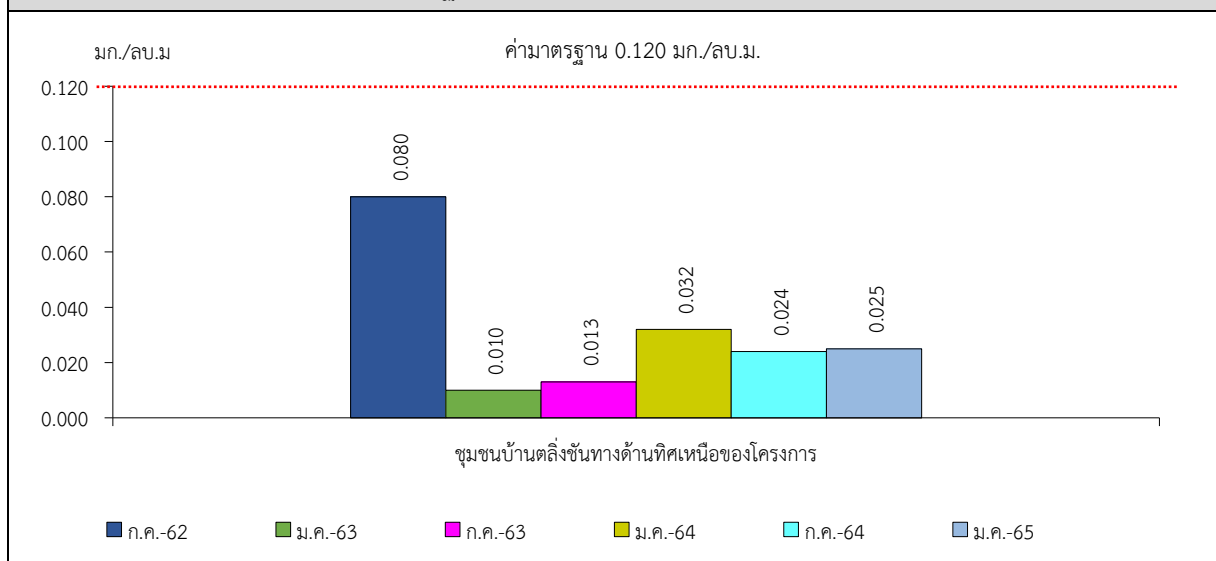
สถานีตรวจวัด	เดือน/ปีที่ตรวจวัด	ผลการตรวจวัด (มิลลิกรัมต่อลูกบาศก์เมตร)	
		ฝุ่นละอองแขวนลอยรวม (TSP)	ฝุ่นละอองขนาดเล็กกว่า 10 ไมครอน (PM10)
ชุมชนบ้านตลิ่งชันทางด้านทิศเหนือของโครงการ	กรกฎาคม 2562	0.124	0.080
	มกราคม 2563	0.023	0.010
	กรกฎาคม 2563	0.028	0.013
	มกราคม 2564	0.076	0.032
	กรกฎาคม 2564	0.052	0.024
	มกราคม 2565	0.056	0.025
ค่ามาตรฐาน <sup>1)</sup>		0.330	0.120

หมายเหตุ : <sup>1)</sup> ประกาศคณะกรรมการสิ่งแวดล้อมแห่งชาติ ฉบับที่ 24 (พ.ศ. 2547) เรื่อง กำหนดมาตรฐานคุณภาพอากาศในบรรยากาศโดยทั่วไป

**รูปที่ 3-1** กราฟแสดงผลการตรวจวัดปริมาณฝุ่นละอองแขวนลอยรวม (TSP)  
เปรียบเทียบกับค่ามาตรฐาน



**รูปที่ 3-2** กราฟแสดงผลการตรวจวัดปริมาณฝุ่นละอองขนาดเล็กกว่า 10 ไมครอน (PM-10)  
เปรียบเทียบกับค่ามาตรฐาน



### 3.2.2 ระดับเสียง

#### 1) ระดับเสียงเฉลี่ย 24 ชั่วโมง (Leq 24 hrs.)

จากข้อมูลผลการตรวจวัดระดับเสียงเฉลี่ย 24 ชั่วโมง (Leq 24 hrs.) โครงการเหมืองแร่ยิปซัม ประทานบัตรที่ 10848/15102 ประทานบัตรที่ 10849/15109 และประทานบัตรที่ 10850/15103 ของบริษัท ไทยผลิตภัณฑ์ยิปซัม จำกัด (มหาชน) (บริษัท เค ไมนิ่ง จำกัด รับช่วงการทำเหมืองแร่) จำนวน 1 สถานี คือบริเวณชุมชนบ้านตลิ่งชันทางด้านทิศเหนือของโครงการ ที่ผ่านจนถึงเดือนมกราคม 2565 พบว่า ผลการตรวจวัดระดับเสียงเฉลี่ย 24 ชั่วโมง (Leq 24 hrs.) สูงสุด มีค่าเท่ากับ 63.0 เดซิเบล เอ ในเดือนมกราคม 2563 เมื่อนำมาเปรียบเทียบกับค่ามาตรฐาน พบว่า ผลการตรวจวัดมีค่าอยู่ในเกณฑ์มาตรฐานตามประกาศคณะกรรมการสิ่งแวดล้อมแห่งชาติ ฉบับที่ 15 (พ.ศ. 2540) เรื่อง

กำหนดมาตรฐานระดับเสียงโดยทั่วไป ที่กำหนดระดับเสียงเฉลี่ย 24 ชั่วโมง (Leq 24 hrs.) ไว้ไม่เกิน 70.0 เดซิเบล เอ สรุปผลการตรวจวัดดังตารางที่ 3-2 และรูปที่ 3-3

## 2) ระดับเสียงสูงสุด ( $L_{max}$ )

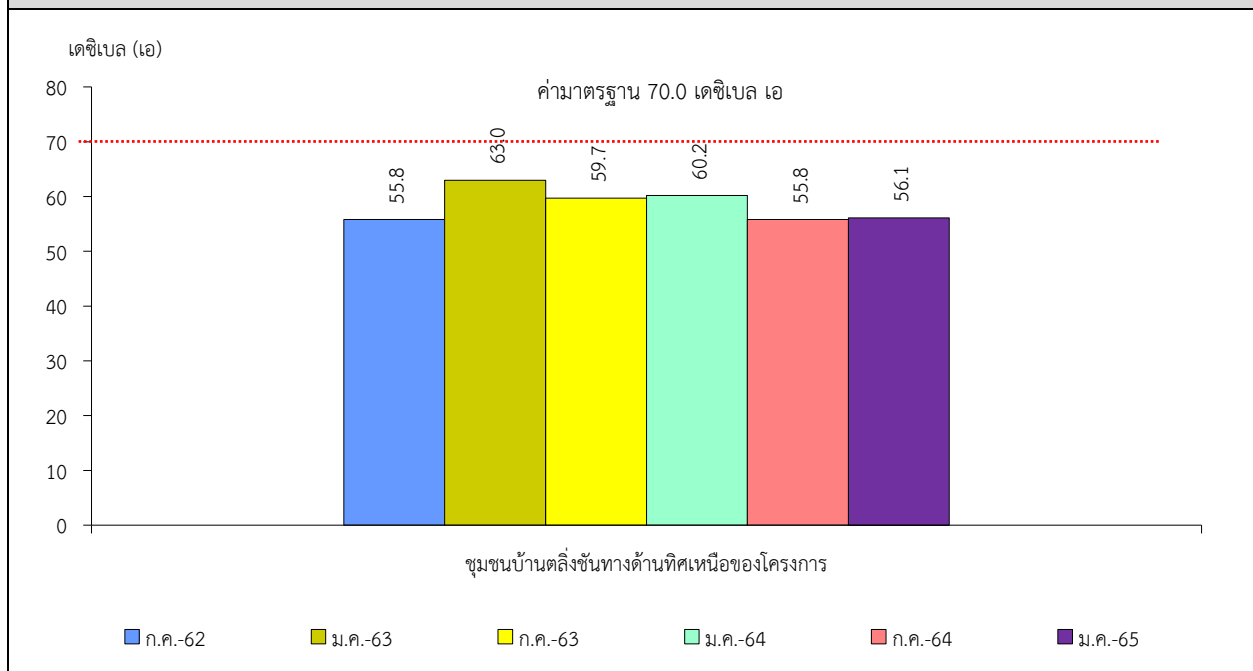
จากข้อมูลผลการตรวจวัดระดับเสียงสูงสุด ( $L_{max}$ ) โครงการเหมืองแร่yipซัม ประทานบัตรที่ 10848/15102 ประทานบัตรที่ 10849/15109 และประทานบัตรที่ 10850/15103 ของบริษัท ไทยผลิตภัณฑ์yipซัม จำกัด (มหาชน) (บริษัท เค ไมนิ่ง จำกัด รับช่วงการทำเหมืองแร่) จำนวน 1 สถานี คือ บริเวณชุมชนบ้านตลิ่งชันทางด้านทิศเหนือของโครงการ ที่ผ่านจนถึงเดือนมกราคม 2565 พบว่า ผลการตรวจวัดระดับเสียงสูงสุด ( $L_{max}$ ) สูงสุด มีค่าเท่ากับ 109.6 เดซิเบล เอ ในเดือนมกราคม 2564 เมื่อนำมาเปรียบเทียบกับค่ามาตรฐาน พบว่า ผลการตรวจวัดมีค่าอยู่ในเกณฑ์มาตรฐานตามประกาศคณะกรรมการสิ่งแวดล้อมแห่งชาติ ฉบับที่ 15 (พ.ศ. 2540) เรื่อง กำหนดมาตรฐานระดับเสียงโดยทั่วไป ที่กำหนดระดับเสียงสูงสุด ( $L_{max}$ ) ไว้ไม่เกิน 115.0 เดซิเบล เอ สรุปผลการตรวจวัดดังตารางที่ 3-2 และรูปที่ 3-4

ตารางที่ 3-2 สรุปผลการตรวจวัดระดับเสียง

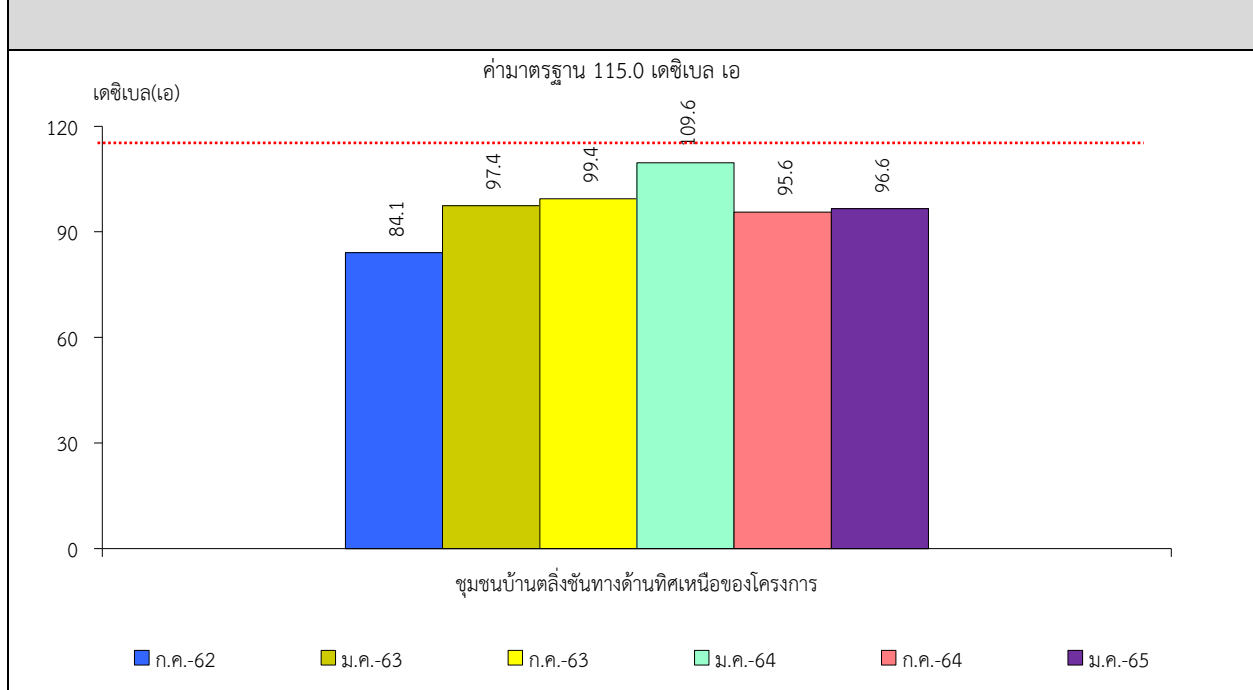
สถานีตรวจวัด	เดือน/ปีที่ตรวจวัด	ผลการตรวจวัด (เดซิเบล เอ)	
		ระดับเสียงเฉลี่ย 24 ชั่วโมง (Leq 24 hrs.)	ระดับเสียงสูงสุด ( $L_{max}$ )
ชุมชนบ้านตลิ่งชันทางด้านทิศเหนือของโครงการ	กรกฎาคม 2562	55.8	84.1
	มกราคม 2563	63.0	97.4
	กรกฎาคม 2563	59.7	99.4
	มกราคม 2564	60.2	109.6
	กรกฎาคม 2564	55.8	95.6
	มกราคม 2565	56.1	96.6
ค่ามาตรฐาน <sup>1)</sup>		70.0	115.0

หมายเหตุ : <sup>1)</sup> ประกาศคณะกรรมการสิ่งแวดล้อมแห่งชาติ ฉบับที่ 15 (พ.ศ. 2540) เรื่อง กำหนดมาตรฐานระดับเสียงโดยทั่วไป

**รูปที่ 3-3** กราฟสรุปผลการตรวจวัดระดับเสียงเฉลี่ย 24 ชั่วโมง (Leq 24 hrs.)  
เปรียบเทียบกับค่ามาตรฐาน



**รูปที่ 3-4** กราฟแสดงผลการตรวจวัดระดับเสียงสูงสุด ( $L_{max}$ ) เปรียบเทียบกับค่ามาตรฐาน



### 3.2.3 ค่าความสั่นสะเทือน

จากข้อมูลผลการตรวจวัดความสั่นสะเทือนจากการระเบิดหน้าเหมือง โดยทำการตรวจวัดความถี่ ความเร็วของอนุภาค และการขจัด โครงการเหมืองแร่ใยหิน ประทานบัตรที่ 10848/15102 ประทานบัตรที่ 10849/15109 และประทานบัตรที่ 10850/15103 ของบริษัท ไทยผลิตภัณฑ์ใยหิน จำกัด (มหาชน) (บริษัท เค ไมนิ่ง จำกัด รับช่วงการทำเหมืองแร่) จำนวน 1 สถานี คือบริเวณชุมชนบ้านตลิ่งชันทางด้านทิศเหนือของโครงการ ที่ผ่านจนถึงเดือนมกราคม 2565 เมื่อนำมาเปรียบเทียบกับค่ามาตรฐาน พบว่า ผลการตรวจวัดที่ผ่านมามีค่าต่ำกว่าขีดความสามารถที่เครื่องตรวจวัดความสั่นสะเทือนจะตรวจวัดได้ คือมีค่าความถี่น้อยกว่า 1 เฮิรตซ์ ค่าความเร็วอนุภาคสูงสุดน้อยกว่า 0.130 มิลลิเมตรต่อวินาที และการขจัดน้อยกว่า 0 มิลลิเมตร และในเดือนกรกฎาคม 2564 ไม่มีการระเบิดหน้าเหมือง เนื่องจากอยู่ระหว่างการต่ออายุใบอนุญาตระเบิด (ป.5) สรุปผลการตรวจวัดได้ดังตารางที่ 3-3

ตารางที่ 3-3 สรุปผลการตรวจวัดความสั่นสะเทือนขณะระเบิดหน้าเหมือง

สถานี	เดือน/ปีที่ตรวจวัด	พารามิเตอร์	ความถี่ (เฮิรตซ์)	ความเร็วอนุภาค (มม./วินาที)	ค่ามาตรฐาน <sup>1)</sup>	ระยะขจัด (มม.)	ค่ามาตรฐาน <sup>1)</sup>
ชุมชนบ้านตลิ่งชัน ทางทิศเหนือของ โครงการ	ก.ค. 2562	TRANSVERSE	N/A	N/A	-	N/A	-
		VERTICAL	N/A	N/A	-	N/A	-
		LONGITUDINAL	N/A	N/A	-	N/A	-
	ม.ค. 2563	TRANSVERSE	N/A	N/A	-	N/A	-
		VERTICAL	N/A	N/A	-	N/A	-
		LONGITUDINAL	N/A	N/A	-	N/A	-
	ก.ค. 2563	TRANSVERSE	N/A	<0.130	-	0.000	-
		VERTICAL	N/A	<0.130	-	0.000	-
		LONGITUDINAL	N/A	<0.130	-	0.000	-
	ม.ค. 2564	TRANSVERSE	N/A	<0.130	-	0.000	-
		VERTICAL	N/A	<0.130	-	0.000	-
		LONGITUDINAL	N/A	<0.130	-	0.000	-
	ก.ค. 2564	ไม่มีการระเบิดหน้าเหมือง เนื่องจากอยู่ระหว่างการต่ออายุใบอนุญาตระเบิด (ป.5)					
	ม.ค. 2565	TRANSVERSE	N/A	<0.130	-	0.000	-
		VERTICAL	N/A	<0.130	-	0.000	-
		LONGITUDINAL	N/A	<0.130	-	0.000	-

หมายเหตุ : <sup>1)</sup> ประกาศกระทรวงทรัพยากรธรรมชาติและสิ่งแวดล้อม เรื่อง กำหนดมาตรฐานการควบคุมระดับเสียงและความสั่นสะเทือนจากการทำเหมืองหิน ตีพิมพ์ในราชกิจจานุเบกษา เล่ม 122 ตอนที่ 125 ง ลงวันที่ 29 ธันวาคม 2548  
N/A หมายถึง Frequency < 1 Hz, Velocity < 0.130 mm/sec และ Displacement < 0 mm

### 3.2.4 คุณภาพน้ำ

#### 1) คุณภาพน้ำผิวดิน

จากข้อมูลผลการติดตามตรวจสอบคุณภาพน้ำในแหล่งน้ำผิวดินที่อยู่ใกล้เคียงโครงการเหมืองแร่ ยิปซัม ประทานบัตรที่ 10848/15102 ประทานบัตรที่ 10849/15109 และประทานบัตรที่ 10850/15103 ของบริษัท ไทยผลิตภัณฑ์ยิปซัม จำกัด (มหาชน) (บริษัท เค ไมนิ่ง จำกัด รับช่วงการทำเหมืองแร่) จำนวน 3 สถานี ได้แก่ บริเวณบ่อดักตะกอน บริเวณทางน้ำสาธารณะทางทิศตะวันตก และบริเวณทางน้ำสาธารณะทางทิศตะวันออก ที่ผ่านมาจนถึงเดือนมกราคม 2565 พบว่า ผลการวิเคราะห์ส่วนใหญ่มีค่าอยู่ในเกณฑ์มาตรฐานคุณภาพน้ำในแหล่งน้ำผิวดินตามประกาศคณะกรรมการสิ่งแวดล้อมแห่งชาติ ฉบับที่ 8 (พ.ศ. 2537) ออกตามความในพระราชบัญญัติส่งเสริมและรักษาคุณภาพสิ่งแวดล้อมแห่งชาติ พ.ศ.2535 เรื่อง กำหนดมาตรฐานคุณภาพน้ำในแหล่งน้ำผิวดิน ตีพิมพ์ในราชกิจจานุเบกษา เล่ม 111 ตอนที่ 16 ง ลงวันที่ 24 กุมภาพันธ์ 2537 (ประเภทที่ 3) ยกเว้น บริเวณทางน้ำสาธารณะทางทิศตะวันออก ในเดือนมกราคม 2563 เดือนพฤษภาคม 2563 และตั้งแต่เดือนมกราคม 2564 ถึงเดือนพฤษภาคม 2565 ไม่สามารถเก็บตัวอย่างมาวิเคราะห์ได้ เนื่องจากบริเวณดังกล่าวมีลักษณะแห้งขอด ดังตารางที่ 3-4 และรูปที่ 3-5



ตารางที่ 3-4 สรุปผลการวิเคราะห์คุณภาพน้ำผิวดิน

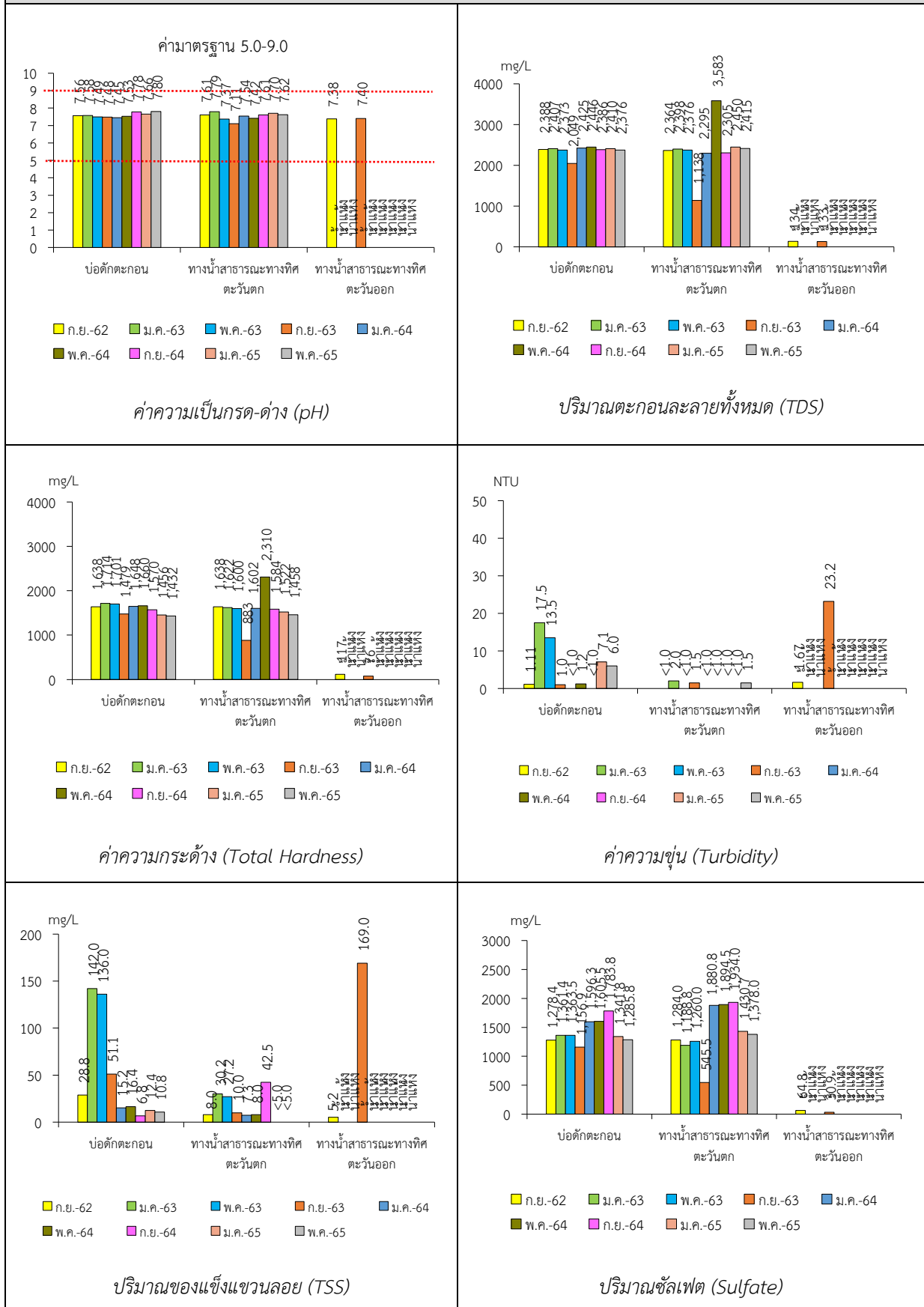
สถานี	เดือน/ปี ที่ตรวจวัด	ผลการวิเคราะห์							
		pH	TSS	TDS	Total Hardness	Turbidity	Sulfate	Total Iron	Conductivity
		-	mg/L	mg/L	mg/L as CaCO <sub>3</sub>	NTU	mg/L	mg/L	µs/cm
บ่อดักตะกอน	ก.ย. 2562	7.56	28.8	2,388	1,638	1.11	1,278.4	0.34	3,415
	ม.ค. 2563	7.58	142.0	2,407	1,714	17.5	1,361.4	1.66	3,703
	พ.ค. 2563	7.49	136.0	2,373	1,701	13.5	1,363.5	1.64	3,657
	ก.ย. 2563	7.48	51.1	2,049	1,479	1.0	1,156.9	0.10	3,152.3
	ม.ค. 2564	7.45	15.2	2,425	1,648	<1.0	1,596.3	0.01	3,776
	พ.ค. 2564	7.53	16.4	2,446	1,660	1.2	1,605.5	0.01	3,792
	ก.ย. 2564	7.78	6.8	2,386	1,570	<1.0	1,783.8	<0.01	3,457
	ม.ค. 2565	7.66	12.4	2,410	1,456	7.1	1,341.8	0.12	4,260
	พ.ค. 2565	7.80	10.8	2,376	1,432	6.0	1,285.8	0.11	4,201
ทางน้ำสาธารณะทางทิศ ตะวันตก	ก.ย. 2562	7.61	8.0	2,364	1,638	<1.0	1,284.0	0.12	3,380
	ม.ค. 2563	7.79	30.2	2,398	1,622	2.0	1,188.8	0.22	3,690
	พ.ค. 2563	7.37	27.2	2,376	1,600	<1.0	1,260.0	0.17	3,650
	ก.ย. 2563	7.11	10.0	1,138	883	1.5	545.5	0.03	1,750.8
ค่ามาตรฐาน <sup>1)</sup>		5.0-9.0	-	-	-	-	-	-	-

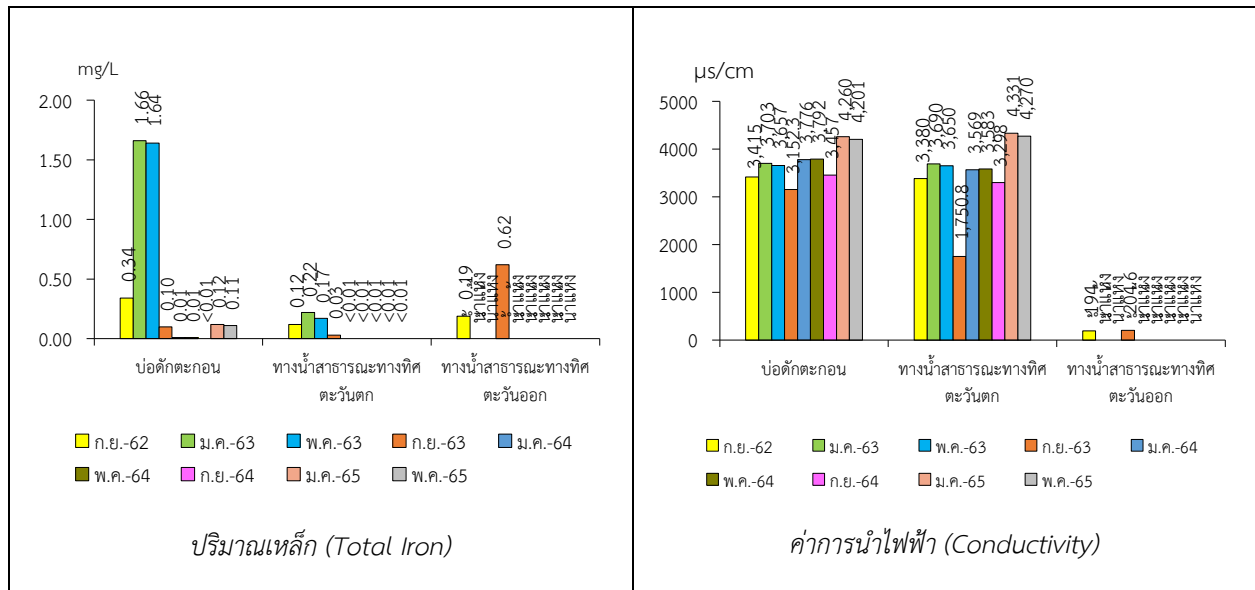
หมายเหตุ : <sup>1)</sup> ประกาศคณะกรรมการสิ่งแวดล้อมแห่งชาติ ฉบับที่ 8 (พ.ศ. 2537) ออกตามความในพระราชบัญญัติส่งเสริมและรักษาคุณภาพสิ่งแวดล้อมแห่งชาติ พ.ศ. 2535 เรื่อง กำหนดมาตรฐานคุณภาพน้ำในแหล่งน้ำผิวดิน ตีพิมพ์ในราชกิจจานุเบกษา เล่ม 111 ตอนที่ 16 ง ลงวันที่ 24 กุมภาพันธ์ 2537 (ประเภทที่ 3)

สถานี	เดือน/ปี ที่ตรวจวัด	ผลการวิเคราะห์							
		pH	TSS	TDS	Total Hardness	Turbidity	Sulfate	Total Iron	Conductivity
		-	mg/L	mg/L	mg/L as CaCO <sub>3</sub>	NTU	mg/L	mg/L	µs/cm
	ม.ค. 2564	7.54	7.3	2,295	1,602	<1.0	1,880.8	<0.01	3,569
	พ.ค. 2564	7.42	8.0	3,583	2,310	<1.0	1,894.5	<0.01	3,583
	ก.ย. 2564	7.61	42.5	2,305	1,584	<1.0	1,934.0	<0.01	3,298
	ม.ค. 2565	7.70	<5.0	2,450	1,522	<1.0	1,430.7	<0.01	4,331
	พ.ค. 2565	7.62	<5.0	2,415	1,458	1.5	1,378.0	<0.01	4,270
ทางน้ำสาธารณะทางทิศ ตะวันออก	ก.ย. 2562	7.38	5.2	134	117	1.67	64.8	0.19	194
	ม.ค. 2563	น้ำแห้ง ไม่สามารถเก็บตัวอย่างได้							
	พ.ค. 2563	น้ำแห้ง ไม่สามารถเก็บตัวอย่างได้							
	ก.ย. 2563	7.40	169.0	133	76	23.2	30.9	0.62	204.6
	ม.ค. 2564	น้ำแห้ง ไม่สามารถเก็บตัวอย่างได้							
	พ.ค. 2564	น้ำแห้ง ไม่สามารถเก็บตัวอย่างได้							
	ก.ย. 2564	น้ำแห้ง ไม่สามารถเก็บตัวอย่างได้							
	ม.ค. 2565	น้ำแห้ง ไม่สามารถเก็บตัวอย่างได้							
	พ.ค. 2565	น้ำแห้ง ไม่สามารถเก็บตัวอย่างได้							
ค่ามาตรฐาน <sup>1)</sup>		5.0-9.0	-	-	-	-	-	-	-

หมายเหตุ : <sup>1)</sup> ประกาศคณะกรรมการสิ่งแวดล้อมแห่งชาติ ฉบับที่ 8 (พ.ศ. 2537) ออกตามความในพระราชบัญญัติส่งเสริมและรักษาคุณภาพสิ่งแวดล้อมแห่งชาติ พ.ศ. 2535 เรื่อง กำหนดมาตรฐานคุณภาพน้ำในแหล่งน้ำผิวดิน ตีพิมพ์ในราชกิจจานุเบกษา เล่ม 111 ตอนที่ 16 ง ลงวันที่ 24 กุมภาพันธ์ 2537 (ประเภทที่ 3)

รูปที่ 3-5 กราฟแสดงผลการศึกษาคุณภาพแหล่งน้ำผิวดินเปรียบเทียบกับค่ามาตรฐาน





### 3.3 ข้อเสนอแนะ

จากผลการปฏิบัติตามมาตรการป้องกันและแก้ไขผลกระทบสิ่งแวดล้อม และมาตรการติดตามตรวจสอบคุณภาพสิ่งแวดล้อม พบว่า โครงการได้ปฏิบัติตามมาตรการป้องกันและผลกระทบสิ่งแวดล้อมอย่างเคร่งครัด อย่างไรก็ตามขอเสนอแนะให้โครงการปฏิบัติตามดังต่อไปนี้

1. จัดเตรียมอุปกรณ์ป้องกันอันตรายส่วนบุคคลให้เหมาะสมกับงานและเพียงพอกับจำนวนคนงานทุกคน เพื่อป้องกันการเกิดอุบัติเหตุขณะปฏิบัติงาน
2. ในกรณีที่มือน้ำท่วมขังในบ่อเหมืองห้ามระบายน้ำน้ำขุ่นขึ้นนอกนอกพื้นที่โครงการ ต้องสูบลงบ่อรับ/คูรับน้ำที่จัดเตรียมไว้
3. จัดทำรายงานแผนและผลการดำเนินงานด้านการฟื้นฟูพื้นที่ทำเหมือง เพื่อนำเสนอต่อหน่วยงานที่เกี่ยวข้องทราบทุก 3 ปี